

# ARKKITEHTUURIMUSEON ARKISTON KOKOELMAPOLITIIKKA

ELINA STANDERTSKJÖLD 2019



ARKKITEHTUURIMUSEO  
FINLANDS ARKITEKTURMUSEUM  
MUSEUM OF FINNISH ARCHITECTURE

## Sisällys

Kokoelmapoliittinen ohjelma 3

Suomen arkkitehtuurimuseon toiminta-ajatus 4

Arkkitehtuurimuseon kokoelma osana  
valtakunnallista erikoismuseotoimintaa 5

Kokoelmien merkitys museon toiminnassa ja  
tulevaisuudessa 7

Arvioinnit ja mittarit 8

Kokoelmien luonne 9

Kokoelmien historia 10

Valokuvakokoelma 12

Valokuvakokoelman puutteet 14

Piirustuskokoelma 15

Piirustuskokoelman puutteet 17

Pienoismallikokoelma 18

Arkkitehtuurikilpailuihin liittyvä materiaali 19

Arkkitehtuurikilpailuihin liittyvän  
materiaaliin puutteet 21

Valokuvakokoelman kartuttaminen 21

Piirustuskokoelman kartuttaminen 23

Kilpailuihin liittyvän materiaalin kartuttaminen 24

Kartuttamisen kehittäminen 25

Poistoperiaatteet 26

Kokoelmahallintajärjestelmä 27

Yhteistyö museoiden ja muiden tahojen kanssa 27

Kokoelmien säilyvyys 29

Nykyiset tilat 29

Tilatarpeet tulevaisuudessa 30

Kokoelmien konservointitilanne ja  
konservointitarpeet 32

Kokoelmien inventointi 33

Kokoelmien käyttö ja saavutettavuus 33

Lainausperiaatteet 34

Asiakaspalvelu 34

Luettelot ja tietokannat 35

Digitointi 36

Tiedon välittäminen 38

Maksullisen palvelun periaatteet 38

Henkilötietosuoja ja tekijänoikeudet museon  
kokoelmahallinnassa 39

Henkilöresurssit 40

## Kokoelmapoliittinen ohjelma

Kokoelmapoliittisessa ohjelmassa määritellään kokoelmien luonne, kartunta -ja poistoperiaatteet, kokoelmien historia, kokoelmien saavutettavuus ja lainausperiaatteet. Ohjelma on menettelytapaohjeisto, johon on kirjattu kokoelmaan tulevan aineiston säilytys ja luettelointitavat. Ohjelmaan kirjataan myös pitkän tähtäyksen suunnitelmat. Kokoelmapolitiikka toimii myös apuvälineenä valtakunnallisen erikoismuseon roolia toteutettaessa.

Arkkitehtuurimuseon kokoelmapolitiikasta on kaksi versiota. Julkinen versio, joka on saatavilla museon verkkosivuilla, on suunnattu museon arkistossa kävijöille, sidosryhmille ja päättäjille. Sisäinen versio sisältää lisäksi käytännön työhön liittyviä suosituksia, kuten esimerkiksi lahjoitusten vastaanottoon, poistojen tekemiseen ja säilytystilojen olosuhteisiin liittyviä ohjeita.

Kokoelmapoliittisesta ohjelmasta vastaa Arkkitehtuurimuseon hallitus, mutta sen laatii kulttuuriperintö ja tietopalvelu yksikön henkilökunta. Arkkitehtuurimuseon kokoelmapolitiikka päivitetään viiden vuoden välein tai silloin, kun toiminnassa tapahtuu ratkaisevia muutoksia. Edellinen ohjelma valmistui 2012.

Museon toimintaa ja kokoelmapolitiikan linjauksia ohjaavat museoasetus- ja laki 2005/2006, ICOMin eettinen ohjeistus, Museopoliittinen ohjelma 2018 ja TAKO-yhteistyö 2013-14.

### Suomen arkkitehtuurimuseon toiminta-ajatus

Suomen arkkitehtuurimuseo on valtakunnallinen erikoismuseo (tulevaisuudessa valtakunnallinen vastuumuseo). Sen tehtävä on tallentaa ja levittää tietoa arkkitehtuurista ja lisätä arkkitehtuurin ymmärrystä niin suuren yleisön kuin asiantuntijoidenkin parissa. Museo toimii siltana arkkitehtuurin ja sen käyttäjien välillä ja toisaalta alan ammattilaisten yhdyssiteenä sekä kansallisessa että kansainvälisessä vuorovaikutuksessa.

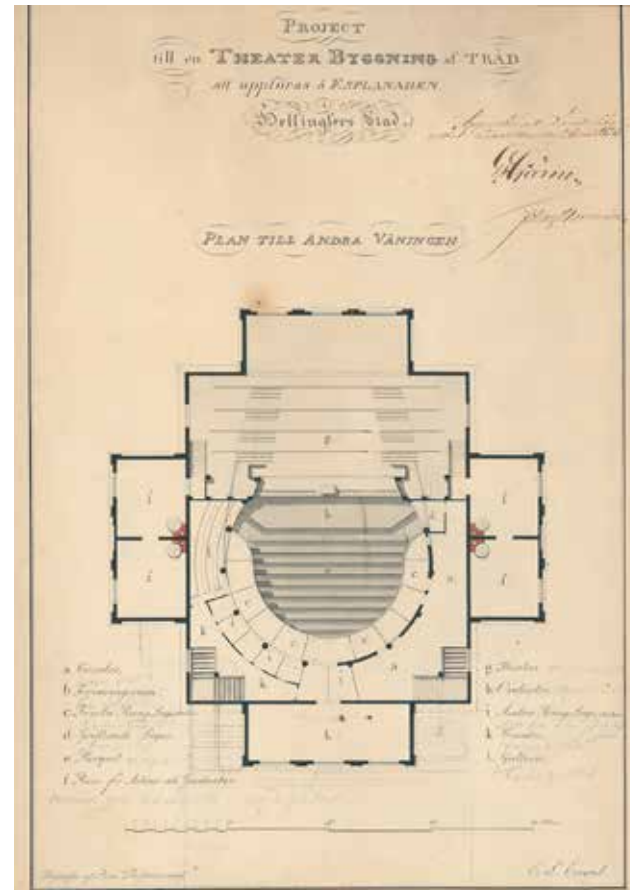


Arkkitehtuurimuseon portaikko, Kasarmikatu 24

## Arkkitehtuurimuseon kokoelma osana valtakunnallista erikoistoimintaa

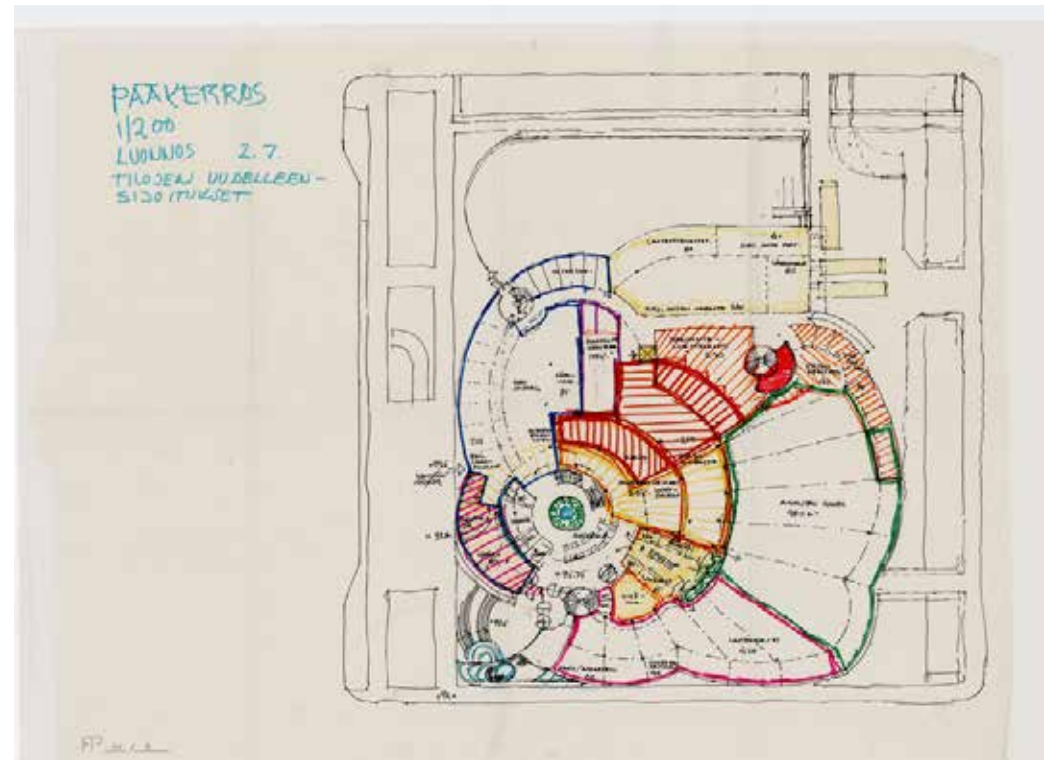
Arkkitehtuurimuseolle myönnetty valtakunnallisen erikoismuseon asema perustuu museon merkittävään kokoelmaan, jota voidaan luonnehtia oman alansa kansalliskokoelmaksi. Kansalliskokoelma on kokoelma, joka sisältää suomalaisen kulttuuriperinnön näkökulmasta runsaasti korvaamattoman arvokasta aineistoa, jota ei ole muiden muistiorganisaatioiden kokoelmissa.

Kansallisen merkittävyyden lisäksi Arkkitehtuurimuseon kokoelma on kansainvälisestikin poikkeuksellinen, sillä arkistoon on lahjoitettu materiaali luonnoksineen ja toteutumattomien suunnitelmineen ilmentää luovaa suunnitteluprosessia, joka ei tule esiin virallisissa dokumenteissa. Museon strategiassa (2017) todetaankin, että kokoelma-toiminnan tavoitteena on arkkitehtuurin tekemisen luovan prosessin tallentaminen ja tarkastelu.



C.L. Engel: Teatteri Esplanadipuistoon Helsinkiin 1827

Museon asema erikoismuseona edellyttää, että kokoelmatyö on hyvin suunniteltua ja että kokoelmaa kartutetaan systemaattisesti valtakunnallisesta näkökulmasta. Kunkin tallennettavan objektin ja ilmiön merkitystä tulee harkita osana Suomen historiaa.



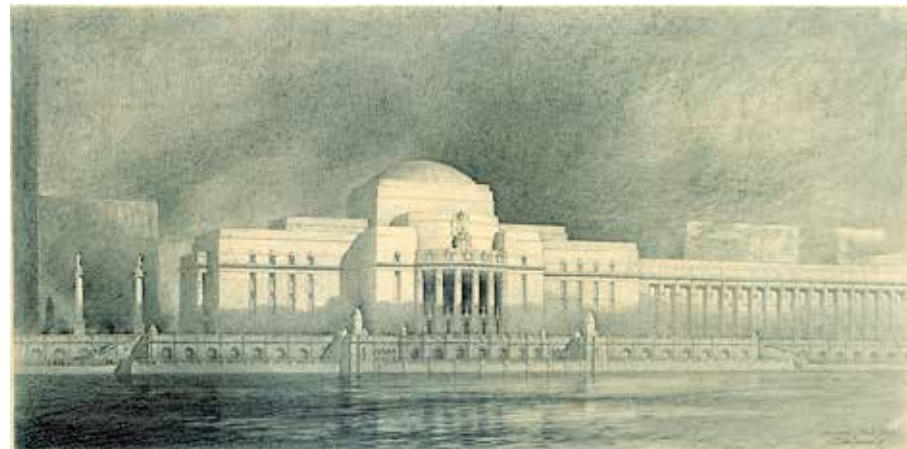
Reima Pietilä: Luonnos Tampereen Metso-kirjaston pääkerrokseksi 1980-luku

### **Kokoelmien merkitys museon toiminnassa ja tulevaisuudessa**

Arkkitehtuurimuseon kokoelmilla on ollut ratkaiseva merkitys museon toiminnassa sen alkuaajoista lähtien. Perustamista koskevassa säädekirjassa todettiin, että museo ylläpitää piirustus- ja kuva-arkistoa, kirjastoa sekä tutkimuslaitosta. Alkupääomana olivat Arkkitehtiliiton lahjoittamat 8066 valokuvaa ja 259 Eliel Saarisen piirustusta.

Kokoelmalainojen määrä on jatkuvassa kasvussa ja vanhojen originaalipiirustusten käyttö korjausrakentamisessa ja rakennushistoriaselvityksissä ja erilaisissa inventoinneissa on lisääntynyt. Näyttelytoiminnassa kuva- ja piirustusarkistolla on ollut keskeinen merkitys historiallisissa katsauksissa sekä yksittäisistä arkkitehdeista tehdyissä näyttelyissä. Museolla tehty tutkimustyö on myös pääasiallisesti perustunut omiin kokoelmiin museolain hengen mukaisesti.

Tulevaisuudessa on tarkoitus yhä enenevässä määrin hyödyntää kokoelmia yleisötyössä ja palvelukonsepteissa. Tätä tulee edesauttamaan kokoelmahallintajärjestelmän ja verkkosivujen yhdistäminen.



Eliel Saarinen: Detroitin ranta-alue, Memorial Hall 1924

### Arvioinnit ja mittarit

Mitattavat asiat otettu ”Valtakunnalliset erikoismuseot”- selvityksestä, OKM julkaisuja 2012:27-Valtakunnalliset erikoismuseot ”Mittaristo”(www.museoarviointi.fi)

### Arkkitehtuurimuseon arkiston toiminnalliset tunnusluvut

- / Kävijöitä verkkosivulla
- / Kävijämäärä
- / Asiakastyytyväisyys
- / Objekteja kokoelmissa
- / Kokoelmien hyödyntäminen näyttelyissä
- / Ulkopuolisten lainojen määrä
- / Objektien digitointiaste
- / Yhteishankkeiden määrä
- / Julkaisujen määrä
- / Koulutuksen määrä
- / Työtyytyväisyys

### Arkkitehtuurimuseon arkiston taloudelliset tunnusluvut

- / Kuvamyyntitulot
- / Näyttelylainatulot
- / Hankeavustukset
- / Poistot
- / Lahjoitukset
- / Säilytys ja varastointikulut/kiinteistökulut
- / Konservointikulut
- / Materiaalikulut
- / Henkilöstökulut



## Kokoelmien luonne

Suomen arkkitehtuurimuseon kokoelmiin sisältyvät arkkitehtuurin dokumentit, piirustukset ja valokuvat ovat olennaisesti erilaisia kuin muiden taiteen alojen kokoelmat. Ne eivät ole autenttisia objekteja vaan välittävät mielikuvan varsinaisen kohteen olemuksesta, vaikka sitä ei olisi toteutettu. Arkkitehtuurimuseon kokoelmahallintajärjestelmään tallennettua ”kohdetta” eli rakennusta ei luonnollisesti voi tallentaa kokoelmiin, vaan se sijaitsee museorakennuksen ulkopuolella.

Museon arkisto on suomalaisen arkkitehtuurin tietopankki, josta löytyy tietoa paitsi museon kokoelmista, myös yleisesti tietoa Suomen arkkitehtuurista. Arkistoon on tallennettu rakennustaiteen piiriin katsottavien kohteiden valokuvia, piirustuksia, pienoismalleja ja dokumentteja. Museon tehtäviin ei kuulu rakennusfragmenttien tallentaminen. Kokoelmat ovat painotuneet vuoden 1900 jälkeiseen arkkitehtuuriin.

Erytystä Arkkitehtuurimuseon valokuvakokoelmassa on, että sitä on alusta lähtien kartutettu tiukasti valikoiden korkeatasoisilla kuvilla, jotka ovat ammattivalokuvaajien ottamia. Kokoelma edustaa sen vuoksi myös arkkitehtuurivalokuvauksen historiaa.



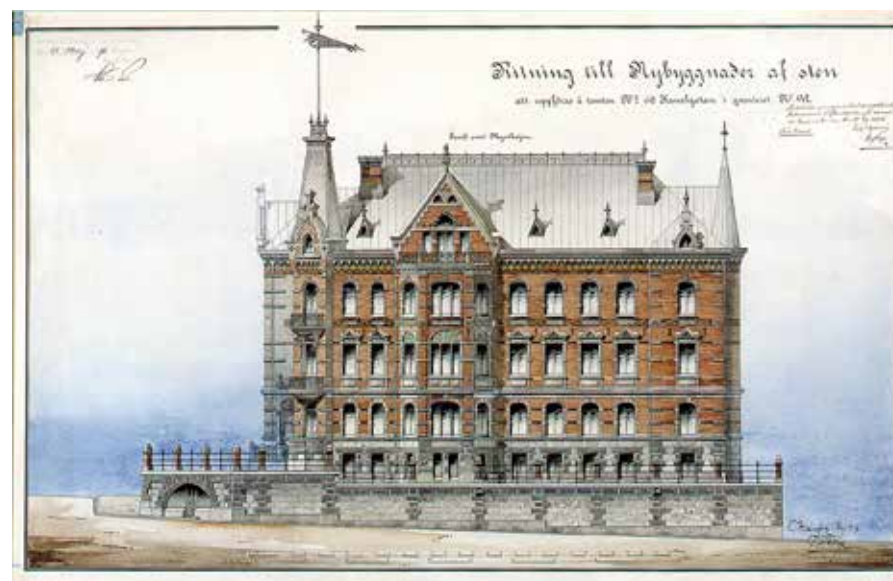
Heinrich Ifflandin ottama kuva juuri valmistuneen Eduskuntatalon pylvään päästä 1931

## Kokoelmien historia

Valokuvakokoelma sai alkunsa, kun Suomen Arkkitehtiliiton yhteyteen perustettiin 1949 kuva-arkisto. Kokoelman “pesämuna” oli Arkkitehti-lehdessä julkaistu mustavalkoinen kuvamateriaali, josta tuli vuonna 1956 toimintansa aloittaneen museon peruskokoelma. Tästä taustasta johtuen suurin osa kuvista esittää tunnettujen arkkitehtien tunnetuimpia töitä.

Piirustukset on pääosin saatu lahjoituksina arkkitehtitoimistoilta, yksityisiltä arkkitehteilta ja heidän omaisiltaan. Kokoelma sai alkunsa Eliel Saarisen omaisten lahjoittaessa vuonna 1953 Arkkitehtiliiton kuva-arkistolle 259 Saarisen piirustusta.

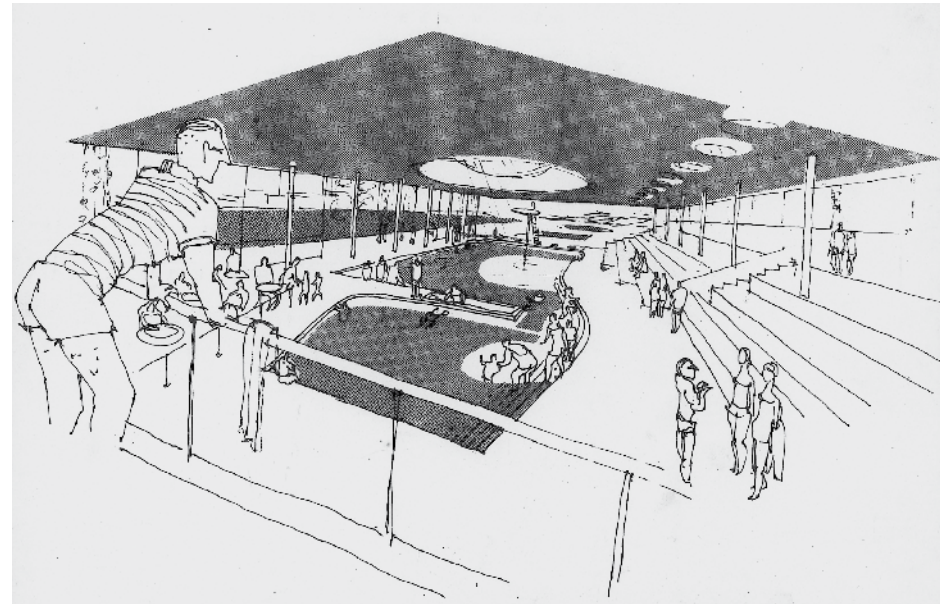
Arkiston vanhin piirustus on W. Arppen suunnitelma Somerniemen kirkoksi 1812. 1800-luvun lopun arkkitehtuuria edustavat aikansa keskeisten arkkitehtien Theodor Höijerin ja Gustaf Nyströmin kokoelmat.



Theodor Höijer: Norrménin talo, Kanavakatu, Helsinki 1897

Vuosisadan vaihteesta lähtien kokoelmista löytyy enenevässä määrin aineistoa aikakauden tärkeimmiltä arkkitehteilta kuten Eliel Saarisen, Armas Lindgrenin ja Herman Geselliuksen yhteiseltä toimistolta, Lars Sonckilta, Selim A. Lindqvistiltä, Wivi Lönniltä. 1920- ja 1930-luvut ovat myös hyvin edustettuina sisältäen Erik Bryggmanin, P.E. Blomstedtin, Erkki Huttusen ja Yrjö Lindegrenin jäämistöt. Sotien jälkeisen ajan merkittävimmät kokoelmat ovat Aarne Ervin, Viljo Revellin Aulis Blomstedtin ja Aarno Ruusuvuoren jäämistöt. 2000-luvulla saaduista lahjoituksista tärkeimmät ovat Reima Pietilän, Pekka Pitkäsen, Woldemar Baeckmanin ja Juhani Pallasmaan kokoelmat.

Vuonna 2019 museo valmistautuu vastaanottamaan Juha Leiviskän piirustukset ja osan pienoismalleista. Kartunnan yhteydessä on tärkeää selvittää myös uusiin kokoelmaosiin liittyvän tutkimuksen tärkeys. Mahdollisuuksien mukaan käynnistetään kokoelma- ja arkistotutkimusta yhteistyössä alan korkeakoulujen kanssa.



Aarne Ervi: Tapiolan uimahallin sisäkuva 1962

### Valokuvakokoelma

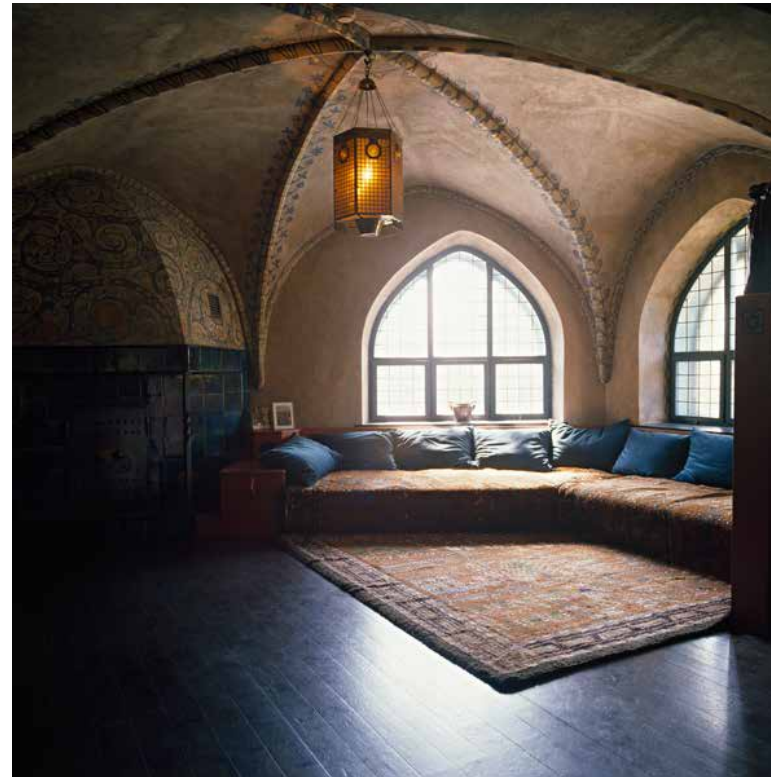
Museon valokuvakokoelmassa on kuvia pääsääntöisesti vain suomalaisesta arkkitehtuurista. Luetteloituja mv- ja värikuvia on noin 120 000 ja luetteloimattomia mv-kuvia tai -negatiiveja sekä värikuvia – useimmat digitaalisia – on useita tuhansia. Väridioja on noin 45 000, joista 15 000 erikokoisia laakadioja, näistä on 12 300 luetteloitu. Kaiken kaikkiaan kuvia on digitoitu 38852 (2017). Kokoelmahallintajärjestelmään on luetteloitu 41157 objektia (2017)

Vaikka kokoelma ajallisesti painottuu vuoden 1900 jälkeiseen arkkitehtuuriin, on arkistossa runsaasti kuvia myös keskiajan kirkoista, linnoista, 1500–1700-luvun kirkoista, ruukeista ja talonpoikaisarkkitehtuurista. Ne ovat tulleet museolle erilaisten julkaisujen ja projektien yhteydessä.



Hollolan keskiaikainen kirkko  
1495–1510. Kuva István Rács

Arkkitehti-lehdestä saatujen kuvien lisäksi kokoelma on karttunut näyttelyiden ja julkaisujen yhteydessä hankituilla kuvilla. Viime vuosina se on täydentynyt valokuvaajilta ostetuilla kokoelmilla. Tällä hetkellä valokuvakokoelmaan tulee pääasiassa digitaalisia, värillisiä kuvia. Arkistoinnin kannalta suurin ongelma on muualta tulleen digimateriaalin tallennusmuotojen soveltuvuus museon käyttöön.



Gesellius, Lindgren, Saarinen: Hvitträsk, Kirkkonummi 1903.  
Kuva ostettu valokuvaaja Lars Hallénilta 2010.

### Valokuvakokoelman puutteet

Kokoelman suurin puute 1900-luvun osalta on ei-arkkitehtien suunnitteleminen rakennusten kuvat. Rakennusmestarien piirustuksia on kokoelmassa vain murto-osa, sama koskee heidän töistään otettuja valokuvia. Museon toiminnan alkuvaiheessa kaikkia Arkkitehti-lehdessä julkaistuja sisäkuvia ei kelpuutettu kokoelmaan. Valokuvia, jotka eivät ole läpäisseet alkuaikojen tiukkoja kriteerejä, on kokoelmassa kuitenkin säilynyt negatiiveina ja paperikopioina, joita ei ole liimattu korteille. Suurin osa tästä materiaalista on luetteloimatta.

1950-luvulta eteenpäin Arkkitehti-lehden toimituskunnan näkemys “edustavasta” arkkitehtuurista korostuu. Tämä heijastui myös valokuvakokoelmaan, johon ei saatu kuvia kohteista, joiden ei katsottu edustaneen oikeaoppista näkemystä suomalaisesta arkkitehtuurista. 1960-luvulla alkanut rakentamisen määrällinen kasvu ei sekään merkittävästi näy kohteiden määrän kasvuna.



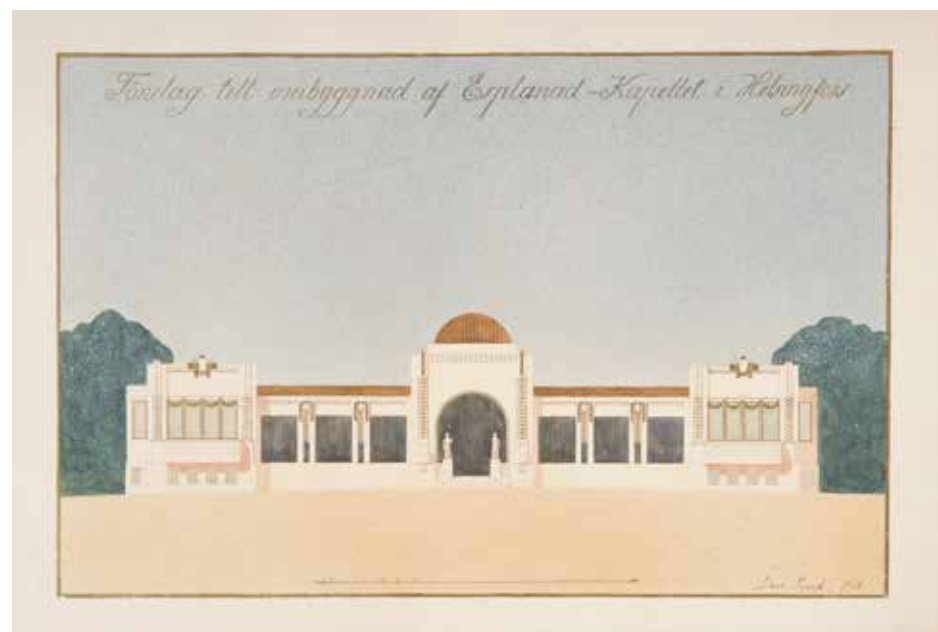
Ahlström Oy:n Varkauden talotehtaan tyyppitalo 1940. Kuva: Eino Mäkinen

## Piirustuskokoelma

Arkkitehtuurimuseon työ muistiorganisaationa on hyvällä tasolla. Museon kokoelma sisältää suomalaisen kulttuuriperinnön näkökulmasta runsaasti korvaamattoman arvokasta aineistoa, jota muilla museoilla ei ole. Vastaavia kokoelmia ei juurikaan löydy edes kansainvälisessä vertailussa.

Originaalikokoelmassa on tällä hetkellä noin 500 000 piirustusta ja piirustuskopiota (700 suunnittelijanimikettä), kirjallisia dokumentteja, huonekaluja ja joitakin rakennusfragmentteja. Olennaista on, että museoon on tallennettu myös luonnoksia, toteutumattomia suunnitelmia ja muuta vastaavaa aineistoa, jota muualla ei yleensä ole säilynyt.

Yksityisiltä tahoilta saatujen jäämistöjen lisäksi museolle on saatu joitakin merkittäviä lahjoituksia liikelaitoksilta. SOK ja Kulutusosuuskuntien Keskusliitto ovat lahjoittaneet museolle osuuskauppojensa



Lars Sonck: Toteutumaton suunnitelma Esplanadi-kappeliksi Helsinkiin 1911

piirustuksia. Vuosina 2008, 2013 ja 2018 saatiin Nordea Pankki Suomi Oyj:ltä usean sadan piirustuksen kokoelma, joka sisältää suomalaisen arkkitehtuurihistorian kannalta merkittäviä, jo kadonneeksi luultuja, piirustuksia. Vuonna 2016 lahjoittivat Henkivakuutusyhtiö Suomi ja OP Yrityspankki Oyj museolle arvokkaita jugendkauden töitä.

1990-luvulla päätettiin, että museo ryhtyy tallentamaan myös puutarha-arkkitehtien jäämistöjä. Museolle onkin kertynyt merkittävä kokoelma puutarhasuunnitelmia, joiden käyttöaste on korkea.

Suomalaiset arkkitehdit alkoivat siirtyä digitaaliseen suunnitteluun 1980-luvulla. Perinteinen piirtäminen on kuitenkin jatkunut näihin päiviin saakka. Vasta 1990-luvulla työuransa aloittaneet arkkitehdit voidaan laskea kokonaisuudessaan ”diginatiiviin” suunnittelijasukupolveen. Tulevaisuudessa arviotavaksi jää kysymys cad- aineistojen pitkäaikaissäilytyksestä.

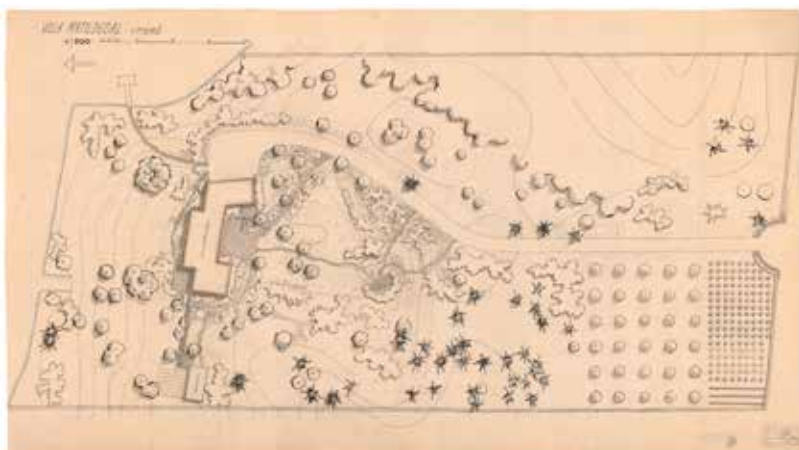


Theodor Höijer: Catanin talo, Pohjoisesplanadi 31 Helsinki 1890. Nordea Pankki Suomi Oyj:n lahjoitus 2008.

Gesellius, Lindgren, Saarinen: Vakuutusyhtiö Pohjolan-talo, Aleksanterinkatu 44, Helsinki 1902. OP Yrityspankki Oyj:n lahjoitus museolle 23.11.2106.



Paperisten kokoelmien määrä tulee tulevaisuudessa vähenemään, mutta vähenemisen vaikutusta museon kokoelmiin on mahdotonta tarkasti arvioida. Tämän hetkisen tiedon mukaan varastotilojen tarve ei tule lisääntymään enää merkittävästi vuoden 2020 jälkeen.



Paul Olsson: Villa Matildedalin puutarha, Ytterö 1949

### Piirustuskokoelman puutteet

Koska kokoelmista vastaavan henkilökunnan resurssit ovat rajalliset, on tehty periaatepäätös, että museo ei tallenna rakennusmestareiden eikä rakennustekniikasta vastaavien insinöörien jäämistöjä. Päätökseen on vaikuttanut myös se, että kyseisen materiaalin vastaanottaminen vaatisi varastotilojen huomattavaa lisääystä. Lahjoitusten vastaanottokriteerejä on myös tiukennettu (kts. kartuttaminen).

### Pienoismallikokoelma

Arkkitehtuurimuseon pienoismallikokoelma on yksi suurimmista Suomessa ja se karttuu edelleen. Kokoelmien vanhin malli on Lars Sonckin suunnitteleman Turun Mikaelinkirkon pienoismalli, joka on peräisin 1890-luvulta. Uusimmat mallit ovat 2000-luvulta.

Kokoelmaan kuuluu noin 500 mallia, joista suurin osa on saatu arkkitehtuurikilpailuihin liittyvän materiaalin mukana. Museolle on myös lahjoitettu yksittäisiä malleja, tai niitä on saatu piirustuslahjoitusten yhteydessä. Arkkitehdit ovat myös deponoineet mallejaan museon arkiston säilytettäväksi. Oman kokonaisuutensa muodostavat näyttelyihin tehdyt uudet mallit.

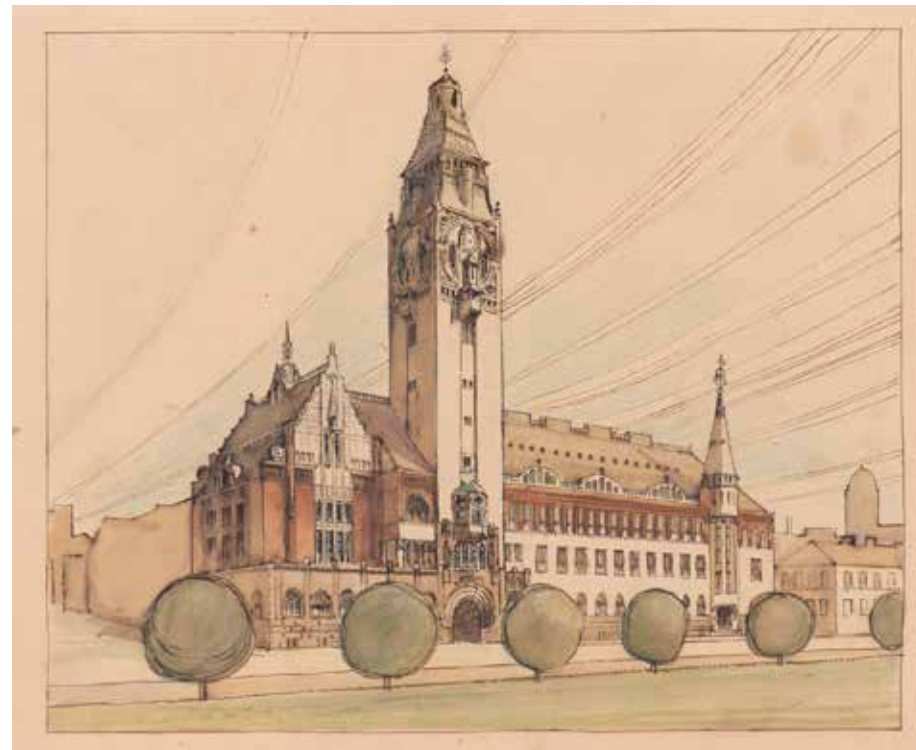


Matti Suurosen 1968 suunnitteleman Futuro-talon pienoismalli.

### Arkkitehtuurikilpailuihin liittyvä materiaali

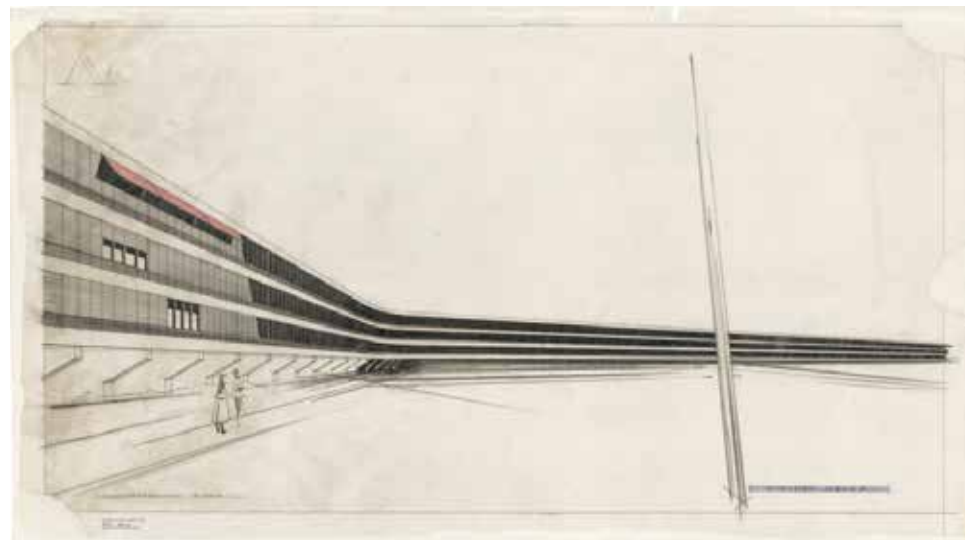
Arkkitehtuurimuseoon on tallennettu Suomessa 1800-luvun puolestavälistä lähtien pidettyihin arkkitehtuurikilpailuihin liittyvä tieto. Kirjalliset dokumentit, kuvat, kuvakopiot piirustuksista ja liitteet on saatu Arkkitehtiliitolta ja osin arkkitehtien lahjoittamien piirustujäsentöjen mukana. Safalta on saatu materiaali niistä kilpailuista, joissa liiton jäsen on ollut tuomaristossa.

Kilpailuihin liittyviä asiakirjoja ovat: kilpailuohjelma, arvostelupöytäkirja ja liitteet sekä myöhemmältä ajalta myös "Arkkitehtuurikilpailuja" -julkaisu, joka on ilmestynyt Arkkitehti-lehden liitteenä. Kilpailuehdotuksista otetut valokuvat ja kinodiat (1980-luvun alusta 2000-luvun alkuun) on tallennettu erillisinä kokonaisuuksina. Voittaneista ehdotuksista on tallennettu mv-valokuvia ja dioja. 1980-luvulta lähtien on kilpailuista saatu myös pienoismalleja ja plansseja. Nykyään Arkkitehtiliitto toimittaa kilpailujen digitaalisen materiaalin museolle ulkoisella kovalevyllä.



Usko Nyström: Kilpailuehdotus Viipurin raatihuoneeksi 1898

Arkkitehtien jäämistöjen mukana tulleita, kilpailuihin liittyviä piirustuksia säilytetään arkkitehtien muiden töiden joukossa, näin yleensä silloin, jos kyseessä on palkinnoitta jäänyt ehdotus. Mikäli kilpailun järjestäjältä on saatu palkintosijoille yltäneet ehdotukset, on ne säilytetty kokonaisuutena. Näitä ovat muun muassa deponaatioina saadut kilpailut. Laajin kokoelma on Helsingin seurakuntien deponoimat kirkkokilpailut, jotka käsittävät yhteensä yli 1400 piirustusta. Toinen merkittävä kokonaisuus on Stadion-säätiön deponoima vuoden 1933 stadionkilpailu. Nordean lahjoituksen mukana museolle päätyi vuonna 1926 pidetyn Liittopankin kilpailun koko materiaali. Sitä säilytetään lahjoittajan pyynnöstä yhtenäisenä.



Viljo Revell ja Eero Eerikäinen: Kilpailuehdotus "Sininen nauha"  
Asuntoreformikilpailuun 1953

### **Arkkitehtuurikilpailuihin liittyvän materiaalin puutteet**

Kutsukilpailujen osalta aineisto on osittain puutteellista, koska kilpailuehdotuksista otetut jäljenteet ovat usein jääneet järjestäjille, eikä niistä ole tehty Safan toimesta julkaisua. Kutsukilpailuista on kuitenkin tallennettu kokoelmahallintajärjestelmään kaikki se tieto, mikä on löytynyt kirjallisista lähteistä ja piirustuksista. Tärkeä lähde on vuodesta 1947 ilmestynyt Arkkitehtiuutiset, jossa on julkaistu kutsukilpailuja koskevaa tietoa.

### **Valokuvakokoelman kartuttaminen**

Kokoelma karttuu edelleenkin Arkkitehti-lehden materiaalilla. Se toimitetaan museolle digitaalisessa muodossa. Kuvat ovat pääasiassa värillisiä. Lehdestä tuleva materiaalin ongelmana on heterogeeniset tallennusformaatit. Kokoelmaa on lisäksi kartutettu aktiivisesti ostamalla arkkitehtuurivalokuvaajien kokoelmia. Kartuntaa on myös lisätty erilaisilla yhteistyöprojekteilla eri toimijoiden kanssa.

Suurena puutteena voidaan pitää arkiston budjettiin kirjatun kartutusrahan vähäisyyttä. Summa on pienentynyt vuosi vuodelta ja se on kartutuksen kannalta nykyään enää nimellinen. Arkkitehtuurin nykydokumentointia ovat viimevuosina tehneet Aalto-yliopiston valokuvauksen opiskelijat työharjoittelussa. Puutteena voidaan pitää, että kuvaukset ovat keskittyneet pelkästään pääkaupunkiseudulle.

Valokuvakokoelma karttuu keskimäärin 1000 kuvalla vuodessa. Kartunta ei kuitenkaan ole tasaista, vaan määrät vaihtelevat vuosittain sen mukaan mitä projekteja on käynnissä. Esimerkiksi Suomalaisen arkkitehtuurin katsausnäyttelyiden vuosina kuvia saadaan enemmän. Määrä ei aina näy tilastoissa, koska materiaali on vielä karsimatta, eikä sitä ole vielä viety uuteen kokoelmahallintajärjestelmään.



Valokuvauksen opiskelija Meela Leinon ottama kuva Järvenpään kirkosta 2014.

### Piirustuskokoelman kartuttaminen

Alkuperäinen kartutusidea oli kerätä vain yksittäisiä taide-teoksiin verrattavia piirustuksia ja ottaa muusta materiaalista valikoidusti jäljenteet. Valikoiva aspekti todettiin melko pian ongelmalliseksi, sillä arkkitehtuurin vanhentuessa arkkitehtuurin historiaksi myös näkemykset sen merkityksestä ovat muuttuneet.

Koska Suomessa arkkitehtuurin perustutkimus on ollut vähäistä, on tulevan tutkimuksen takia pyritty ottamaan vastaan mieluummin runsaasti aineistoa kuin liian vähän. Vasta tutkimuksen myötä piirustusten todellinen arvo selviää, joten liian aikaisia johtopäätöksiä niiden arvosta on syytä välttää. Kokoelmiin on otettu laajojakin kokonaisuuksia kuten yhden arkkitehdin koko jäämistö tai esimerkiksi SOK:n osuuskauppojen piirustukset.

Piirustuskokoelma on tähän mennessä karttunut pääasiallisesti lahjoitusten kautta. Näyttelyiden yhteydessä tapahtuvaa kartuntaa on jonkin verran. Esimerkiksi

pienoismalleja ja joitakin piirustuksia on lahjoitettu museolle näyttelyn päätyttyä.

Tähän asti piirustuksen/jäämistön säilyttämistä osana kokoelmia on voitu harkita, jos se täyttää joitakin seuraavista ehdoista: jos tekijä on tunnettu, kohde on tunnettu, piirustus on laadukas, piirustuksella on dokumenttiarvoa (esimerkiksi ainoa säilynyt todistuskappale työstä, tällöin myös kopio voidaan säilyttää), piirustus kuvastaa hyvin omaa aikaansa tai piirustuksella on suhde jo olemassa olevaan kokoelmaan.

Aktiivinen kartuttaminen eli piirustusten ostaminen on lähes olematonta, sillä piirustusten hinnat ovat kohonneet huutokaupoissa museon tavoittamattomiin. Joitakin hankintoja on kuitenkin tehty. Yleensä niiden ostoon on saatu varat ulkopuoliselta taholta. Tähän mennessä ei kokoelmaa ole ollut tarve aktiivisesti kartuttaakaan, koska jo saatujen lahjoitusten luettelointi ja järjestäminen työllistää henkilökunnan vuosiksi eteenpäin.

Suomen arkkitehtuurimuseon tavoitteena saada nykyiset deponaatiot pysyvästi kokoelmiin

Kartuntamäärät vuosittain: 6000–10000 piirustusta

Kokoelman kannalta tärkeiden aukkojen paikkaaminen ostoilla voitaisiin tulevaisuudessa hoitaa esimerkiksi DAMY:n (Designmuseon ja Suomen arkkitehtuurimuseon ystävät) keräämillä varoilla. Museon ei ole kuitenkaan syytä hankinnoillaan nostaa jo korkeaa hintatasoa. Tähän asti on periaatteena ollut, ettei piirustuksista ole maksettu lahjoittajalle nimellistäkään korvausta.

### **Kilpailuihin liittyvän materiaalin kartuttaminen**

Kilpailuihin liittyvä materiaali karttuu edelleenkin pääasiassa Arkkitehtiliiton lahjoituksina. Ongelmaksi on kuitenkin muodostunut se, että kilpailujen järjestäjät ovat halukkaita lahjoittamaan museolle voittaneiden ehdotusten pienoismalleja. Kilpailuja järjestetään runsaasti ja vaikka lahjoitukset rajoitettaisiin vain palkinnoille yltäneisiin ehdotuksiin, on materiaalia runsaasti. Tästä syystä onkin tehty periaatepäätös, ettei museo tallenna kilpailuehdotusten pienoismalleja kuin poikkeustapauksissa.



### Kartuttamisen kehittäminen

Museon tekemällä ja tukemalla perustutkimuksella on tärkeä merkitys, kun pyritään vastamaan kysymykseen: Mitä tulisi säilyttää?

Mitä perusteellisemmin Suomen arkkitehtuuri on tutkittu, sitä selvempi on myös näkemys yksittäisten töiden arvosta ja merkityksestä, ja sitä varmemmin voidaan tehdä valintoja. Kartuttamisen kehittämisen kannalta onkin välttämätöntä tehdä pitkántähtäimen suunnitelma museon kokoelmia hyödyntävästä tutkimuksesta.

Valokuvaamalla tehdyn nykydokumentoinnin tulee olla pitkäjänteistä ja suunnitelmallista ja liittyä myös muuhun museon toimintaan. Projektit voivat olla lyhytkestoisia ja tarkasti rajattuja, jotta niiden läpivienti on toteutettavissa. Hankkeet tulee kirjata museon toimintasuunnitelmaan. Lisäresursseja ja yhteistyökumppaneita voi hakea museon ulkopuoleltakin, kuten on jo tehtykin. Tällaiset yhteistyöprojektit tai

erillisrahoituksella toteutettavat projektit näyttävät tulevaisuudessa olevan se tapa, jolla kokoelman ”aukkoja” parhaiten pystytään paikkaamaan.

Tulevaisuudessa on syytä määritellä tarkemmin museon kokoelmat suhteessa muihin kokoelmiin. Eri vastualueet tulee selkeästi kirjata päällekkäisyyksien välttämiseksi. Esimerkiksi mikä on Helsingin kaupunginmuseon kuva-arkiston ja Suomen arkkitehtuurimuseon kuva-arkiston tehtävänjako? Liikelaitosten ja rakennuttajien kanssa tehtävää yhteistyötä tulee kehittää.

## Poistoperiaatteet

Lahjoitusta ei oteta vastaan, mikäli säilyttäminen aiheuttaa kohtuuttomat varastointikustannukset. Tästä on esimerkkinä edellä mainitut kilpailuehdotusten pienoismallit.

Arkistokokoelmien valikointi edellyttää asiantuntemusta ja perusteellisen valinnan voi tehdä vain huolellisen aineistoon perehtymisen pohjalta. Arkkitehtuurimuseon näkökulmasta kokoelmien karttumisen hallitseminen ja poistot edellyttävätkin merkittävää panostusta tähän työhön. Lahjoitusten hätiköidyllä seulonnalla voi olla tulevaa arkkitehtuuritukimusta vääristävä ja peruskorjaushankkeita hankaloittava vaikutus.

Museolla oli pitkään periaatteena, että lahjoitukset otetaan vastaan kokonaisuudessaan. Vasta tarkemmassa luettelointivaiheessa materiaalista saatettiin tehdä poistoja. Piirustusten osalta tilanne on kuitenkin muuttunut 2000-luvun alusta lähtien. Museolle tulevaa materiaalia ei

edelleenkään arvoteta, mutta sitä pyritään karsimaan jo ennen kuin se liitetään kokoelmiin. Arkiston henkilökunta valitsee jäämistöstä merkittävimmät ja aikaansa parhaiten edustavimmat työt. Lahjoittaja saa näiden lisäksi itse valita 5–10 omasta mielestään tärkeää työtä. Mikäli kyseessä on kansallisesti merkittävä jäämistö, karsintaa ei tehdä. Lahjoituskirjoihin lisätään kuitenkin aina kohta “museolla on oikeus karsia materiaalia”.

Valokuvakokoelman osalta poistoperusteena on ollut se, että mikäli valokuva on huonokuntoinen duplikaatti tai ei arkistoon kelpuutettava kohde tai kuva, joka sopii paremmin jonkun muun museon kokoelmiin, on se poistettu.

Digitaalisesta materiaalista karsitaan ne, jotka on saatu väärässä tallennusformaattissa. Piirustusten kohdalla kopio, mikäli originaali on olemassa. On myös mahdollista hävittää materiaalia, joka on saatavissa muualla. Esimerkkinä kilpailujen liitemateriaali kuten kartat ja tilastot.

### Kokoelmahallintajärjestelmä

Kokoelmien säilyttäminen ja esittäminen ovat riippuvaisia hyvin toimivasta kokoelmahallintajärjestelmästä. Järjestelmä on olennainen työkalu sekä kokoelmien hallinnalle, että materiaaliin liittyvän metatiedon säilyttämiselle.

Arkkitehtuurimuseo siirtyi 2017 käyttämään Museoliiton hallinnoimaa Kookos –kokoelmahallintajärjestelmää, jonka valmistelemissa työryhmissä ja pilotoinnissa museo oli mukana vuosina 2011–2016. Pilotointiin liittyen arkistonhoitaja osallistui järjestelmää tukevan luettelointiohjeen laatimiseen. Ohje valmistui 2014.

Uusi järjestelmä mahdollistaa tulevaisuudessa kokoelmissa olevien kohteiden asemoimisen kartalle ja digitaalisen kuva-aineistoa viemisen Finnaan. Museon kokoelmien parempi saavutettavuus tulee lisäämään arkistoaineistojen käyttöä, mikä tarkoittaa tarvetta arkiston henkilöresurssien lisäämiseen, erityisesti aineistojen luetteloinnin ja kuvien järjestelmään viennin osalta.

### Yhteistyö museoiden ja muiden tahojen kanssa

Suomen Arkkitehtiliitto on ollut perinteisesti yksi museon tärkeimmistä yhteistyökumppaneista. Arkkitehti-lehteen tuleva materiaali sekä kilpailuihin liittyvä materiaali saadaan edelleenkin museolle Safan kautta.

Toinen tärkeä yhteistyökumppani on Alvar Aalto –säätiö, jonka kanssa on usean vuoden ajan tehty yhteistyötä näyttelyvaihdon, kokoelmien luetteloinnin ja asiasanoituksen kehittämisessä. Vuodesta 2005 lähtien ovat Safa, Alvar Aalto –säätiö ja museo tehneet yhteistyössä suomalaisen nykyarkkitehtuurin esittelyjä ”Suomen arkkitehtuuria. Kaksivuotiskatsaus”. Kansainvälisen riippumattoman tuomariston valintaan perustuvien näyttelyiden ja näyttelyjulkaisujen materiaali on saatu Arkkitehtuurimuseon arkistoon sähköisessä muodossa.

Arkkitehtuurin tiedotuskeskuksen kanssa on järjestetty ”Arkkitehtuurin päivää” vuodesta 2010 lähtien sekä tehty yhteistyötä arkkitehtuurikasvatuksen edistämiseksi.

Tiedotuskeskuksen kanssa tehdään jatkuvasti yhteistyötä myös tiedottamiseen liittyen.

Helsingin kaupungin taidemuseon kanssa tehtiin Suomi 100-projektiin liittyen näyttely- ja ohjelmistoyhteistyötä. Helsingin kaupunginmuseon kanssa ollaan jatkuvasti yhteydessä kuva- ja piirustusmateriaalinen kartoittamisessa ja lainauksessa sekä toteutetaan asiantuntijavaihtoa tutkimusprojekteissa.

Museopoliittisessa ohjelmassa 2018 esitetään, että museoiden tulisi kehittää yhteistyötä yliopistojen kanssa. Museo on toteuttanut tätä tehtävää jo useiden vuosien ajan olemalla yhteistyössä Helsingin yliopiston taidehistorian oppiaineen ja Aalto-yliopiston arkkitehtuurihistorian oppiaineen kanssa toimimalla avustajana opinnäytetöiden ohjauksessa. Keväällä 2017 ja 2018 järjestettiin Helsingin yliopiston taidehistorian opiskelijoille kurssi arkiston käyttöön ja arkkitehtuurin tutkimukseen liittyen. Syksyllä 2018 järjestetään

arkistolähtöinen näyttelysuunnittelun kurssi yhdessä Aalto-yliopiston arkkitehtuurinlaitoksen kanssa.

Korkeakoulujen (Aalto-yliopisto, Helsingin yliopisto, Jyväskylän yliopisto, Åbo Akademi) kautta on palkattu harjoittelijoita luettelointi- ja järjestelytöihin. Ammattikorkeakoulu Metropolian kanssa on oltu yhteistyössä mobiilisovellusten kehittämisessä sekä näyttelyihin tuotettujen audiovisuaalisten materiaalien tekemisessä.

### Kokoelmien säilytys

Kokoelmien käytettävyys edellyttää säilytystilojen, konservoinnin ja kokoelmanhallinnan kehittämistä. Opetus- ja kulttuuriministeriön suosituksena museopoliittisessa ohjelmassa on, että valtion apua saavilla museoilla olisi usean toimijan yhteiset kokoelmakeskukset. Arkkitehtuurimuseo onkin jakanut Designmuseon ja Kansallisgallerian kanssa perustetun konsortion entisessä Suomen pankin setelipainossa Vantaalla olevan varastorakennuksen vuokra- ja henkilöstökustannukset.

### Nykyiset tilat

Kokoelmia säilytetään tällä hetkellä kahdessa eri rakennuksessa, Kasarmikatu 24:ssä ja Suomen pankin setelipainon koetalossa Turvalaaksossa Vantaalla. Kasarmikadulla on erilaisia säilytystiloja 532 m<sup>2</sup> ja Vantaalla noin 1000 m<sup>2</sup>.

Vantaan koetalossa on tällä hetkellä noin 4/5 osaa piirustuskokoelmasta ja lähes kaikki pienoismallit. Varaston olosuhteet on suunniteltu taideteosten säilyttämiseen soveltuviksi, joten ne ovat paremmat kuin Kasarmikadun tilat.

Turvalaakson nykyiset tilat tukevat kuitenkin heikosti arkkitehtuurikokoelmien säilyttämistä ja käytettävyyttä. Ne ovat ahtaat ja sokkeloiset. Huonejako ja tilojen mitoitus hankaloittaa säilytyskalusteiden asianmukaista sijoittamista ja estää tilojen tehokkaan käytön. Nk. ”luolan” tilat taas ovat turhan väljiä museon aineistolle. Kokoelmien sijoittaminen korkeisiin tiloihin ei toimi.

Valokuvia ja negatiiveja säilytetään Kasarmikadulla. Arkistotilojen olosuhteet eivät ole ihanteelliset. Ne eivät vastaa arkistoaineistoille säädettyjä kansainvälisiä reunaehtoja. Negatiiveja säilytetään erilaisissa työtiloissa ja varastoissa, joissa lämmön ja kosteuden vaihtelut ovat suuret. Liimaamattomat ja luetteloimattomat valokuvat ovat pölyisissä olosuhteissa joko arkiston yleisötilassa tai kellarissa. Näiden tilojen paloturvallisuus ei vastaa arkistotiloilta vaadittavaa tasoa. Ainoastaan diojen säilytysolosuhteiden voidaan katsoa olevan jotakuinkin asialliset. Nk. originaalidiat ovat asianmukaisissa kuorissa Kasarmikadun kellarin nk. kylmähuoneessa, jonka kosteus ja lämpö on säädetty niille sopiviksi.

### Tilatarpeet tulevaisuudessa

Museon nykyiset säilytystilat täyttyvät lähivuosina. Arvio kokoelmien kasvusta viiden vuoden tähtäimellä:

**Piirustuskokoelmat:** arviolta viisi isompaa kokoelmaa n. 6000–10000 piirustusta/ vuosi. (Sähköisessä muodossa olevat piirustuskokoelmat alkavat tulla museolle enenevässä määrin todennäköisesti vasta 2020-luvun aikana).

**Valokuvat:** Valokuvauksen digitalisoitumisesta johtuen fyysisten kokoelmien lahjoituksia ei ole näköpiirissä.

**Pienoismallit:** Pienoismallien vastaanottoa on vähennetty. Viiden vuoden aikana on odotettavissa joitain kymmeniä malleja.

Paremmiin Arkkitehtuurimuseon aineistojen tarpeisiin soveltuvat tilat ja niiden mahdollistamat säilytysratkaisut (tilat, siirtohylyt) mahdollistaisivat kokoelmien sijoittamisen nykyistä tiiviimpään neliömäärään.

Nykytietämyksen mukaan n. 1300 neliön tilat riittävät vuoteen 2030 asti. Uusi tiloja on kartoitettu sekä Suomen pankin tiloista Vantaan Turvalaaksosta että Museoviraston kokoelmakeskuksesta Hakkilasta. Selvitystyö on vielä kesken. On todennäköistä, että Arkkitehtuurimuseo, Designmuseo sekä Kansallisgalleria jatkavat Vantaan kokoelmakeskuksessa nykyisissä tiloissaan ainakin vuoteen 2023 asti.

Lyhyen aikavälin tarpeena on kuitenkin varautua Kasarmikatu 24 kiinteistössä suoritettavan putki-, katto- ja julkisivuremontin vaikutuksiin. Toimipisteessä ei voida saneeraustöiden aikana säilyttää arvokasta kokoelmaa, joten ainakin piirustusarkitit täytyy kokonaisuudessaan siirtää Turvalaakson kokoelmakeskukseen. Myös valokuvakokoelman muuton tarvetta selvitetään. Arkkitehtuurimuseo tarvitsee väliaikaisesti lisätilaa kokoelmakeskuksesta. Remontinaikaisen säilytystilan tarpeesta sekä kokoelman muutosta neuvotellaan Senaatti-kiinteistöjen kanssa.



Piirustusarkitit Kasarmikadun arkiston tiloissa

### Kokoelmien konservointitilanne ja konservointitarpeet

Arkkitehtuurimuseolla on Vantaan varastolla 100 m<sup>2</sup> konservointitilat tarpeellisine laitteineen. Uusien tilojen myötä konservointitilasta joudutaan kuitenkin luopumaan. Tilapäisin sopimuksin organisoitu konservointityö joudutaan edelleenkin ulkoistamaan. Tarkoituksenmukaisin vaihtoehto on konservaattori, jolla on omat työtilat.

Piirustuksia on voitu konservoida ainoastaan silloin, kun ne ovat tulleet näyttelykäyttöön, joko museon omiin näyttelyihin tai kun ne on lainattu muille museoille tai kuvautettu. Museon kokoelmasta on konservoitu vain murto-osa. Ammattikorkeakoulu Metropolian konservointilaitoksella on voitu korjauttaa vuosittain muutamia arvokkaita piirustuksia.

Arkisto lanseerasi 2017 varojenkeräyshankkeen piirustusten konservoimiseksi. Konservointia aiotaan jatkaa edelleenkin ulkopuolisilta kerätyn avustuksen

Pienoismalleja on korjattu näyttelyiden ja lainojen yhteydessä sekä Kulttuurirahaston tätä tarkoitusta varten myöntämällä apurahalla vuosina 2006 ja 2007. Valokuvia ei ole konservoitu lainkaan.



Paperikonservaattori Päivi Ukkonen ja arkistonhoitaja Elina Standertskjöld tutkivat Suur-Merijoen kartanon piirustuksia 2018.



### Kokoelmien inventointi

Piirustusten osalta on mahdollista tehdä vain karkea arvio. Vuosina 2015–2017 inventoitiin arkistokaapeissa olevat arkistokortit museon ystäväyhdistyksen DAMY:n toimesta. Pienoismallien inventointi aloitettiin 2013 pienempien mallien osalta ja isojen mallien osalta se saatetaan päätökseen kokoelmatilojen uudelleen järjestelyn yhteydessä. Inventoimatta ovat vielä negatiivi- ja diakokoelmat.

### Kokoelmien käyttö ja saavutettavuus

Museon kokoelmien hallinta parani, kun vanhat tietokannat integroitiin SIPI-järjestelmään 2007. Sen sijaan kokoelmien saatavuus verkon kautta on ollut ongelma. Tämä puute korjaantuu uuden kokoelmahallintajärjestelmän käyttöönoton myötä. Sen kautta saadaan kuvakokoelmasta edustava valikoima kuvia Finna-kuvapalveluun. Saavutettavuutta pyritään lisäämään digitaalisesti verkkosivujen, portaalien ja sovellusten kautta.

Museon omassa toiminnassa kokoelmia hyödynnetään aktiivisesti osana palvelutoimintaa sekä näyttely- ja tutkimustoiminnassa. Arkkitehtuuritutkimusverkostoja tuetaan ja tutkimusyhteistyötä yliopistojen kanssa kehitetään.

### Lainausperiaatteet

Museon kokoelmista lainataan pienoismalleja ja originaalipiirustuksia museaaliset standardit täyttäviin näyttelyihin. Lainoista päättää arkistonhoitaja.

Kokoelmayksikön päätöksellä arvokkaimpia vanhoja vesiväripiirustuksia ei lainata enää ulkomaille kuin poikkeustapauksissa. Kotimaassakin niiden lainaus edellyttää, että taho, jolle niitä lainataan, on ammatillisesti hoidettu museo ja että, näyttelytilan olosuhteet täyttävät piirustuksille vaadittavat olosuhteet valon ja kosteuden osalta.

### Asiakaspalvelu

Museon kokoelmia käyttävät asiakkaat ovat opiskelijoita, kirjojen ja näyttelyiden tekijöitä, museoalan ammattilaisia, arkkitehteja, korjaushankkeita tekevät tahot sekä arkkitehtuurista kiinnostunut suuri yleisö. Arkistossa käy paikan päällä vuosittain noin 600 asiakasta. Sähköpostilla ja puhelimella hoidetaan saman suuruinen määrä kyselyitä. 2000-luvulla on rakennusinventointeja ja korjausrakentamista tekevien asiakkaiden määrä lisääntynyt, kun 1950-70-lukujen rakennuskanta on tullut korjausvaiheeseen.

Noin puolet asiakkaista haluavat tutustua piirustuskokoelmaan, loput valokuviiin ja dokumentteihin. Henkilökunta avustaa opiskelijoita opinnäytetöiden valinnassa ja materiaalin keruussa, julkaisujen tekijöitä kuvien valinnassa, taustatutkimuksessa ja aineistohauissa. Näyttelyiden tekijöille tilataan kopioita museon kokoelmissa olevista valokuvista ja piirustuksista. Henkilökunta tekee tiedonhakuja museon tietokannoista sekä ohjaa asiakkaita muihin arkistoihin, mikäli museolta ei löydy tarvittavaa aineistoa.

### Luettelot ja tietokannat

Museo on vuosikymmeniä ylläpitänyt kokoelmiin liittyviä tietokantoja, joista useimmat on yhdistetty kokoelmahallintajärjestelmään. Tietokantoja ylläpidetään arkkitehdeista, kohteista, arkkitehtuurikilpailuista, valokuvaajista. Kuvia tilanneista asiakkaista ja lahjoittajista on olemassa omat tietokantansa. Piirustuksia koskevat tiedot ovat erillisessä tietokannassa, joka voidaan linkittää Kookokseen. Osa jäämistöistä on luetteloitu erikseen lahjoittajan toimesta ja nämä luettelot on tarkoitus tallentaa tulevaisuudessa järjestelmään liitteinä.

Omien kokoelmien luetteloinnin lisäksi on museon järjestelmään viety tietoa myös muualla säilytettävistä piirustuksista ja kuvista. Tiedot on kerätty pääasiassa Arkkitehti-lehdistä sekä muista alan julkaisuista. Henkilötietoja sisältävissä tietokannosta ja rekistereistä on olemassa selosteet käsittelytoimista.



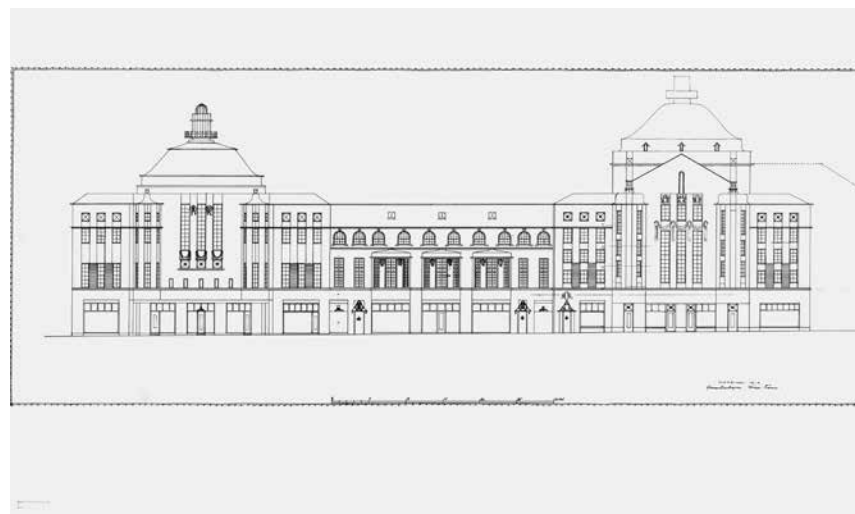
Valokuva-arkiston säilytyslaatikoita.

## Digitointi

Museon kuva-aineistoa ryhdyttiin digitoimaan Maria-tietokantaan vuonna 1997. Tietokantaan ehdittiin tallentaa noin 14 000 kuvaa, näistä suuri määrä opetusministeriön myöntämällä MYYTTI-rahalla. Ne siirrettiin sittemmin SIPI-järjestelmään, johon ehdittiin tallentaa 26 400 kuvaa.

Suurikokoisten piirustusten digitointiin vaaditaan erityislaitteistoja. Tämän vuoksi museon on digitoinnissa käytettävä ulkopuolisia toimijoita. Suurempien määrien digitointi on mahdollista vain esimerkiksi Kansallisarkiston intendentinkonttorin piirustuksien digitointiin hankkimalla välineistöllä. Vuonna 2011 näillä laitteilla digitoitiin 414 jugendpiirustusta. Tätä tai vastaavaa toimintamallia olisi ensiarvoisen tärkeää saada hyödynnettyä jatkossa.

Piirustuksia voidaan digitoida myös kuvauttamalla ne esimerkiksi Museokuvan korkeatasoisilla kameroilla. Piirustukset tulee suoristaa ennen digitointia ja niiden siirroissa ja kuvaamisessa tarvitaan usein kahtakin henkilöä.



Armas Lindgren ja Wivi Lönn: Teatteri- ja konserttitalo Estonia, Tallinna 1908–1911

Kuvia digitoidaan pääasiallisesti sitä mukaan, kun niitä tilataan talon ulkopuolisiin julkaisuihin tai museon omiin näyttelyihin ja kirjoihin. Erillisillä projektirahoituksilla on myös voitu digitoida tärkeitä kokonaisuuksia. Senaatin lahjoittama diakokoelma luetteloitiin ja digitoitiin Senaatin rahoituksella, Simo Ristan kuvia digitointiin MYYTTI-avustuksella ja jugendmateriaalia opetus- ja kulttuuri-ministeriön myöntämällä erillisavustuksella. Suurikokoiset piirustukset digitoidaan talon ulkopuolella.

Näiden hankkeiden avulla museon kokoelmasta on saatu digitoitua sekä museon yleisimmin käytetty kokoelma sekä kansallisesti merkittävin aineisto. Vuoteen 2017 mennessä kuvia oli digitoitu 38852 eli 26 % ja piirustuksia 9930 eli 2%. Arkkitehtuurimuseon kokoelman digitoinnin aste on 8% ja pitkän aikavälin tavoite on 33,3%. Kokoelmien digitointityö on vahvasti sidoksissa museon toimintasuunnitelmiin. Digitointien priorisointi tukee tutkimus- ja näyttelytoimintaa. Esimerkiksi 2019 priorisoidaan arkkitehti Uno Ullbergin piirustukset ja kuvat aiheesta tekeillä olevaa kirjaa varten.



Hilding Ekelund: Elokvateatteri Capitol, Mannerheimintie 16 Helsinki 1927.  
Kuva ostettu Simo Ristalta 2006

### Tiedon välittäminen

Tietoa museon kokoelmista löytyy parhaiten museon kotisivuilta. Siellä on sekä kokoelmien asiakaspalvelusta, että eri kokoelmista tietoa. Arkiston osioon on lisätty myös ”tietopaketteja” eri aiheista kuten Tapiolan rakentuminen ja rintamamiestalo. Euroopan rakennusperintöpäivien teemoista, kuten esimerkiksi seurantaloista, on koottu tietopaketteja. Museon kokoelmissa olevien arkkitehtien esittelyt ovat olleet erityisesti yleisön suosiossa. Uusittujen verkkosivujen tavoitteena on esitellä kokoelmia entistä laajemmin.

Museon kokoelmia esitteleviä ja niihin pohjautuvia pienenä näyttelyitä on tehty noin yksi vuodessa. Merkittävien jäämistölahjoitusten yhteydessä on myös pidetty tilaisuuksia ja näyttelyitä. Kokoelmia esittelevien näyttelyiden materiaali pyritään laittamaan myös verkkoon. Tietojen saavutettavuutta pyritään lisäämään digitaalisesti verkkosivujen ja sovellusten kautta.

### Maksullisen palvelutoiminnan periaatteet

Museon valokuvia käytetään maailmanlaajuisesti arkkitehtuurikirjojen ja -lehtien kuvituksissa. Julkaisuoikeuksista perityt maksut muodostavat huomattavan osan arkiston omista tuotoista. Hinnat määräytyvät käyttötarkoituksen mukaan. Muut museot ja opiskelijat maksavat halvimman hinnan ja tieteelliset julkaisut vähemmän kuin kaupalliset julkaisut. Kuvat toimitetaan sähköisessä muodossa. Skannausmaksut ovat kahdessa eri luokassa, opiskelijat ja museot sekä muut asiakkaat.

<http://www.mfa.fi/hinnasto>

Piirustusten kopioinnista ja kuljettamisesta peritään käsittelymaksu. Koska museo on valtion ylläpitämä laitos, ei arkiston henkilökunta ole toistaiseksi katsonut tarpeelliseksi hinnoitella asiantuntijapalveluita eikä tiedonhakuja.

## Henkilötietosuoja ja tekijänoikeudet museon kokoelmahallinnassa

Tiedonhallinnassa ja tutkimustoiminnassa käytetään Museoliiton hallinnoimaa kokoelmahallintajärjestelmä Kookosta, jossa on valokuvia, piirustuksia, esineitä ja erilaista kulttuuriympäristötietoa. Kookokseen talletettavat tiedot saadaan aineistojen lahjoittajilta, asiakirjoista, arkistoista sekä rekisterinpitäjän oman toiminnan ja tutkimustyön tuloksena. Järjestelmään kerätään valokuviin, piirustuksiin ja esineisiin liittyvää tietoa.

Henkilötietoja, kuten arkkitehteihin, valokuvaajiin, lahjoittajiin ja asiakkaisiin liittyvää tietoa tallennetaan erilaisiin rekistereihin. Tietoja säilytetään historiallisia tutkimustarkoituksia varten. Henkilötietojen käsittely on tarpeen tieteellistä tutkimusta taikka tilastointia varten ja se on oikeasuhtaista sillä tavoiteltuun yleisen edun mukaiseen tavoitteeseen nähden. Arkkitehtuurimuseo voi kieltäytyä poistamasta tietoja yleisen edun perusteella.

Tekijänoikeuskäytäntöjen osalta on huomioitava, että merkittävä osa museon valokuvakokoelmaa kattaa ainoastaan tallennusoikeuden. Kuvien julkaisuoikeus sekä muut käyttöoikeudet täytyy erikseen hakea aineiston tekijänoikeuksien haltijalta. Nykyarkkitehtuurin dokumentoinnin osalta on keskeistä huolehtia julkaisu- ja käyttöoikeuksien kirjaamisesta osana yhteistyöprosesseja esimerkiksi Arkkitehti-lehden sekä museon näyttelyiden sisällön tuottajien kanssa.



Arkkitehti Woldemar Baeckman työpöytänsä ääressä 1950-luku

## Henkilöresurssit

Arkkitehtuurimuseon arkistossa työskentelee tällä hetkellä vakituisesti neljä henkilöä. Kolme amanuenssia ja arkistonhoitaja. Amanuensseista yksi hoitaa piirustuskokoelmaa ja kaksi kuvien luettelointia, kokoelmahallintajärjestelmän päivitystä, kuvatilauksia ja asiakaspalvelua.

Amanuenssien työhön kuuluu lisäksi museon julkaisujen ja näyttelyiden tekemisessä auttaminen ja näyttelyiden kokoaminen. Lisäksi arkiston henkilökunta suunnittelee arkistonhoitajan kanssa kokoelmista tehdyt pienet näyttelyt. Amanuenssit pitävät luentoja opiskelijoille ja muille sidosryhmille sekä ovat mukana järjestämässä arkkitehtuurikävelyjä.

Piirustuskokoelma on kasvanut vuosien mittaan 500.000 piirustusta käsittäväksi ja tulee karttumaan seuraavan viiden vuoden aikana oletettavasti n. 10.000 piirustuksen vuosivauhdilla. Asiakkaiden palveleminen vie tällä hetkellä

80% originaaliarkistosta vastaavan amanuenssin työajasta, mistä syystä luetteloinnille ja piirustusten järjestelylle jää liian vähän aikaa. Tämä on johtanut siihen, että tietokannat eivät ole ajan tasalla.

Alkuvuodesta 2019 arkistoon rekrytoitiin amanuenssin, jonka työnkuvaan kuuluu kokoelmahallintajärjestelmän kehittäminen, piirustus- ja valokuvakokoelmien vastaanotto, luettelointi ja pitkäaikaissäilytyksestä huolehtiminen. Vuosina 2019–2020 kehitetään arkiston työtapoja ja tehostetaan asiakaspalvelua. Yhdessä henkilökunnan kanssa sovitaan prosessit, jotka parantavat kokoelmahallintajärjestelmään viedyn tiedon saatavuutta. Painopiste on valtakunnallisessa toiminnassa. Museoon luodaan myös pitkäjänteinen henkilöstö- ja koulutuspolitiikka, jonka avulla huolehditaan osaamisen jatkuvuudesta sekä täydennyskoulutuksen tarpeista.



